

Les premières images dévoilées

Un futur stade national pour 58 millions d'euros

Voilà à quoi ressemblera le nouveau stade national du Luxembourg qui sera construit au bord de l'A6.

Photo: gmp/BENG

Wort.lu vendredi 17 juillet 2015

Le futur stade national de **football** et de **rugby** pourra accueillir **9.595 places assises et couvertes**. Il sera achevé «fin 2018, début 2019 au plus tard» et coûtera la bagatelle des 58,1 millions d'euros. C'est bien plus qu'annoncé initialement.

Son emplacement, **entre la Cloche d'Or et Kockelscheuer**, juste au bord de l'A6 (l'autoroute d'Arlon) [avait été révélé en février 2014](#) en présence des ministres des Sports et du Développement durable et des Infrastructures, de la bourgmestre de Luxembourg et du président de la Fédération luxembourgeoise de football (FLF).

Les mêmes acteurs étaient réunis ce vendredi à l'hôtel de ville de Luxembourg pour présenter «l'**avant-projet sommaire du futur stade**, les premières images et les chiffres à mettre dessus», comme l'a expliqué Lydie Polfer, bourgmestre de Luxembourg. En soulignant bien le «consensus politique» autour du projet et le «timing respecté» jusqu'ici.

Car le temps presse pour le football luxembourgeois afin de disposer enfin d'**un stade répondant aux normes des FIFA/UEFA** (stade de catégorie 4) et de l'International Rugby Board. Ce qui n'est plus le cas, depuis belle lurette, de l'actuel stade Josy Barthel, route 'Arlon.

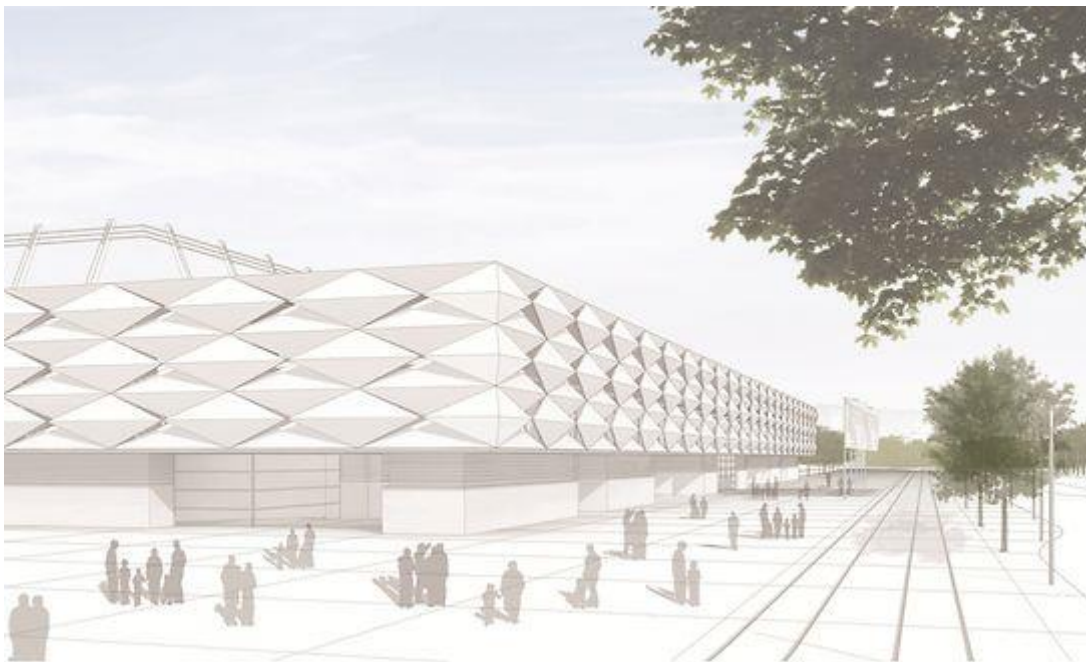


«Ce n'est pas le grand luxe mais ce stade correspond aux besoins du Luxembourg. Il nous permettra d'être bien positionnés», note Romain Schneider, ministre des Sports.

Photo: gmp/BENG

Pour la première fois donc, des visuels concoctés par les bureaux d'architecture du groupement Gerkan, Marg + Partner (Hambourg) et le bureau d'architectes luxembourgeois Beng (Esch-sur-Alzette) -qui assureront la maîtrise d'oeuvre globale- ont été dévoilés ce vendredi.

«C'est un terrain pensé pour le foot et le rugby. Il comporte 9.595 places couvertes, avec des espaces VIP, des kiosques, un businessclub, des locaux pour la presse, des vestiaires et tous les aménagements alentours pour la sécurité», explique Martine Vermast, directrice de l'Administration de l'architecte à la Ville de Luxembourg.



oins

Sous le stade seront aménagés 159 places de parking pour les VIP. Les stades de catégorie 4 de l'UEFA doivent en avoir au moins 150.

Photo: gmp/BENG

Pas plus tard qu'en ce début de semaine, le 13 juillet, le conseil communal de Luxembourg a entamé une **procédure de modification ponctuelle du PAG** (Plan d'aménagement général) pour reclasser tous les terrains bordant l'A6, soit une superficie de **21,4 hectares**. Car c'est là que «nous construirons le stade national, relogerons le Service des sports de la Ville, à côté du stade, que seront construits la station finale du Tram et un **P & R (de 2.000 places)** pour desservir le Tram, tout comme le stade», résume Lydie Polfer.

Un coût global qui avoisine les 65 millions d'euros au moins

La surprise est venue du **budget** qui sera consacré au nouveau stade national. Il doit coûter **58,16 millions d'euros**. Dont 38,93 millions d'euros seront financés par le ministère des

Sports et 19,23 millions seront apportés par la Ville de Luxembourg. Ce n'est pas loin du double du prix qui avait été avancé voilà dix-sept mois!

Aux 58,16 millions pour le stade s'ajoutent **4,91 millions** d'euros pour viabiliser le terrain «Lentille» (Lot 3 du Ban de Gasperich), pris en charge par la Ville. Et **1,49 million d'euros** pour la déviation provisoire du CR 186. S'y ajoutera encore le coût du futur pont qui traversa l'A6 pour aller du Ban de Gasperich vers le stade et sur lequel passera, demain, le Tram.

Les travaux de construction devraient commencer mi-janvier 2017 et devraient se terminer deux ans plus tard, «fin 2018, début 2019 au plus tard, a posé Lydie Polfer.

Maurice Fick & Sophie Wiessler